

Kære medlem

Du sidder nu med Socialpædagerne Bornholms beretning, som også indeholder forslag til det fremtidige arbejde, samt regnskab 2019 og budgetforslag 2021.

Opbakningen til kredsens generalforsamling har altid været stor. Det er vi stolte af og håber, at medlemmerne i år også vil møde talstærkt op.

Materialet er forsøgt fokuseret på det mest aktuelle og er grundet Covid19, afkortet i år.

Sammenholdt med den mundtlige beretning ligger vi op til en generalforsamling med en god debat.

Til årets generalforsamling får vi besøg af Forbundsformanden, lokalpolitikere, og der vil også være et oplæg fra en Socialpædagogisk arbejdsplads.

Vi glæder os til at se dig og rigtig mange andre medlemmer af Socialpædagerne Bornholm.

D. 10. september 2020 kl. 17 i AOF's lokaler, Snorrebakken 58

Tilmelding

Spisning fra ca. kl. 19.15. Der serveres lidt sødt, the og kaffe under generalforsamlingen, og vi følger selvfølgelig myndighedernes anbefalinger omkring afstand.

Af hensyn til det praktiske vil vi gerne have tilmelding, uanset om du deltager i spisningen. Tilmelding foregår enten til din tillidsrepræsentant eller til kredskontoret senest d. 6. september på bornholm@sl.dk

Med venlig hilsen
Bestyrelsen

SOCIALPÆDAGGERNE

BORNHOLM

Dagsorden

1. Valg af dirigent
2. Valg af referent
3. Valg af stemmetællere
4. Formanden har ordet
5. Kredsens regnskab
6. Indkomne forslag
7. Fremtidigt arbejde
8. Kredsens budget 2021
9. Eventuelt.

Forslag til forretningsorden

1. Kun medlemmer af Socialpædagogerne Bornholm har stemmeret.
2. De under punkt 1 omtalte, og de af bestyrelsen indbudte gæster har taleret.
3. Dagsordenens punkter behandles i den angivne rækkefølge.
4. Punkter som ikke er anført på dagsordenen, kan ikke behandles på generalforsamlingen.
5. Indtegning af talere kan først begynde, når forhandlingerne om det pågældende punkt er begyndt.
6. Ingen kan tage ordet uden dirigentens samtykke. Ordet gives i den rækkefølge talerne har indtegnet sig. Dirigenten kan bryde rækkefølgen, for at give en taler ordet for en kort bemærkning af oplysende eller korrigerende art. (højest 1 min.)
7. Forlanges ordet til forretningsorden, skal det oplyses til hvilket punkt.
8. Medlemmer af Socialpædagogerne Bornholm eller dirigenten kan foreslå indskrænkning af taletiden eller afslutning af punkter med de indtegnede talere. Et sådant forslag skal straks sættes under afstemning.
9. Dirigenten kan fratage en taler ordet, hvis denne ikke holder sig til det emne der bliver debatteret.
10. Afstemning afgøres ved simpelt flertal. Ved stemmelighed bortfalder det stillede forslag.
11. Såfremt 1/5 af de fremmødte ønsker skriftlig afstemning, skal dette følges.
12. Valg til enkeltposter kræver absolut flertal. Ved øvrige valg er de kandidater der opnår flest stemmer valgt.
13. Det skriftlige referat fra generalforsamlingen underskrives af dirigenten og referenten.
14. Opstår der tvivlsspørgsmål i forhold til denne forretningsorden, afgøres dette af generalforsamlingen.
15. Eventuelt forslag om ny dirigent sættes straks under afstemning. Afstemningen ledes af formanden.

Bestyrelsens arbejde

Bestyrelsens arbejde har naturligvis også været påvirket af Covid19. Således har vi været nødt til at aflyse diverse aktiviteter, og har især kommunikeret digitalt.



Corona til trods har bestyrelsen fortsat arbejdet videre med vores lokale slogan; **Vi er tæt på dig og din hverdag** som går hånd i hånd med medlemsprojektet; **Vi er socialpædagogerne**, som blev vedtaget på kongressen i 2018. Fælles for begge projekter – lokalt som centralt – er, at komme endnu tættere på medlemmerne.

Da Danmark for alvor lukkede ned, kunne kreds-kontoret grundet vores størrelse fortsætte ufortrødent. Det første stykke tid var telefontiden også udvidet, så det var muligt at komme i kontakt med os, når behovet opstod.

Tilgængelighed betyder meget for medlemmerne, og det er også en af vores lokale mærkesager. Dels at være tilgængelig, men også have en hurtig responstid, når det nu ikke altid er muligt at være fysisk tilstede på kontoret. Derfor har vi også ændret i vores åbningstider, så det nu også er muligt at få fat i os onsdag eftermiddag.

Vores faglige konsulent er fortsat central gennemgående underviser på Tillidsrepræsentant uddannelsen, og er derfor ligesom formanden en del væk fra øen. Derfor har vi ansat en sagsbehandler pr. 1. januar 2020 på fast 5 timer om ugen, samt vikar dækning i spidsbelastnings perioder. Vi er så heldige, at det er en aktiv tillidsrepræsentant, som dermed kender medlemmernes fag og vilkår indgående.

Socialpædagogerne har hvert andet år en medlemstilfredshedsundersøgelse. Vi er stolte over at kunne dele med Jer, at vi er den kreds i 2019, som har udviklet sig mest i forhold til medlems-tilfredshed, med en tilfredshedsscore på +15 sammenlignet med 2017.

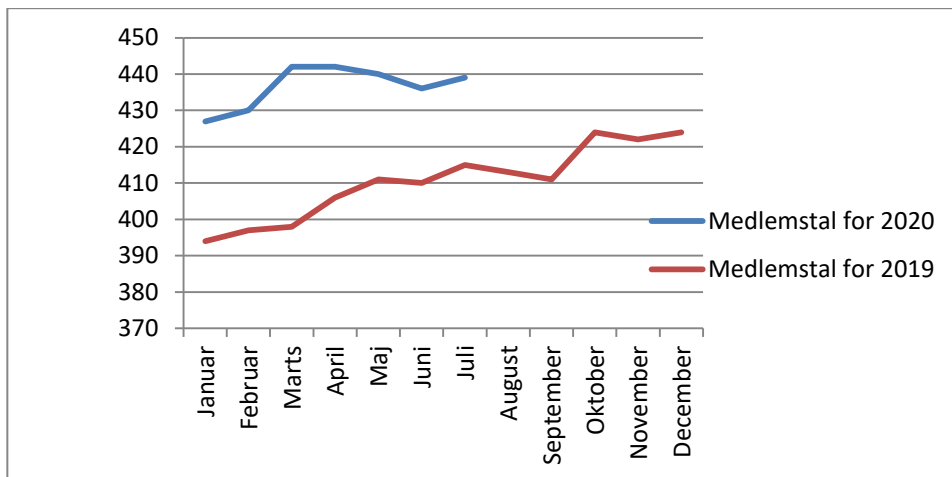
Synlighed og kompetent rådgivning skaber merværdi for medlemmerne, og er således indsats vi arbejder videre med.

På kreds-kontoret skal vi også byde velkommen til SIND Bornholm som flyttede ind d. 1. august 2020. Vi har en del sammenfald i både politiske interesser og værdisæt, og vi ser frem til et godt samarbejde og endnu mere liv i huset.

Det kræver sammenhold og styrke at være noget for andre, og derfor ligger det også både Socialpædagogerne centralt, og bestyrelsen lokalt på sinde, at arbejde med organisering. For jo flere vi er med i fællesskabet, jo stærkere står vi i forhold til at præge både arbejdsforhold, faget og socialpolitikken.

Netop derfor er det også glædeligt, at vi kan konstatere, at kreds Bornholm fortsat vokser i antal medlemmer – således er nu oppe på godt 440 medlemmer på Bornholm.

Udviklingen i antallet af medlemmer ses herunder fra januar 2019 og frem til juli 2020.



I takt med at vi bliver flere, vokser opgaverne. Bestyrelsen arbejder hele tiden for at skabe balance mellem aktiviteter og ressourcer.

Arbejdspladsbesøg

Bestyrelsen har forsat som et fokus punkt at besøge socialpædagogiske arbejdspladser på Bornholm, netop for at komme endnu tættere på jer medlemmer. Pga. aflysninger er det dog kun blev til 2 arbejdspladsbesøg:

- Stenbanen
- Vennepunktet

Når bestyrelsen besøger arbejdspladserne gives der indsigt i dagligdagen og særlige socialpædagogiske indsatser. Vi får her også en snak med medlemmerne om, hvad der aktuelt rør sig. Vi oplever både et stort engagement og en faglig stolthed, som bl.a. kommer til udtryk via hverdagsfortællinger.

Hvis alt går vel håber vi på at komme på flere arbejdspladsbesøg til efteråret/vinter.

Efter hvert besøg laver vi et lille skriv, som vi lægger på vores hjemmeside – <https://bornholm.sl.dk>

Medlemsmøder

Vi opfordrer til, at I meget gerne må komme med forslag til medlemsarrangementer enten via Jeres tillidsrepræsentant, bestyrelsen eller kredskontoret. Det kan være i form af et emne eller en oplægsholder. I foråret 2020 nåede vi således at afholde 2 fyraftensmøder:

- Hanne Veje – Egenomsorg i neuropædagogisk perspektiv.
- Keld Fredens efter initiativ af leder på Sandemandsgården.



Vi er socialpædagogerne

Nyhedsbreve – det fungerer rigtig godt med at sende lokale nyhedsbreve ud til alle. Vi kan se, at vi kommer i kontakt med medlemmer, som vi normalt ikke hører fra.

Derudover fortsætter vi samtidig med at målrette nyhedsbreve til bestemte medlemsgrupper, hvor hensigten er at formidle aktuelle emner:

- Tillids- og Arbejdsmiljørepræsentanter
- Familieplejere
- Ledere

Vi har et stort fokus på at have en opdateret hjemmeside, dels med lokale nyheder og medlemsarrangementer, men også de korrekte kontaktinformationer.

Faglige selskaber

Socialpædagogernes faglige selskaber er;

- Fagligt selskab – om mennesker med sindslidelser
- Fagligt selskab – om udsatte børn og unge
- Fagligt selskab – om marginaliserede og mennesker med rusmiddelproblematikker
- Fagligt selskab – om uddannelse, beskæftigelse og aktivitetstilbud
- Fagligt selskab – om mennesker med fysiske og psykiske funktionsnedsættelser i boenheder
- Fagligt selskab – om mennesker med kognitive og kommunikative funktionsnedsættelse

Alle faglige selskaber på Bornholm har nu en tovholder, og der har indtil videre været afholdt 2 lokale møder, og der arbejdes på et fyraftensarrangement, hvor der er mulighed for at blive præsenteret for alle faglige selskaber samt møde den lokale tovholder.

Vi arbejder fortsat med at få de faglige selskaber til at blive en integreret del af medlemmernes bevidsthed.

Folkemødet

Folkemødet blev grundet COVID19 aflyst i år. Det er ellers en event bestyrelsen bruger ressourcer og tid på. Vi deltager i de centrale socialpædagogiske debatter, samt går i dialog med socialpædagoger og bestyrelser fra andre kredse.

Derudover er det en kæmpe platform til politisk interessevaretagelse og generelt synliggørelse af Socialpædagogernes arbejdsområde.

Vi oplever, at det skaber værdi for medlemmerne at mødes på tværs af kredse - #stoltsocialpædagog.

Kredsens Tillidsvalgte

Tillidsfolkene på arbejdspladsen er bindeledet til fagforeningen. TR og AMR er Socialpædagogerne ude på arbejdspladsen. I kredsen har vi 17 tillidsrepræsentanter og 11 arbejdsmiljørepræsentanter.

De tillidsvalgte spiller en central rolle som repræsentanter og aktører i arbejdet med at sikre gode løn- og ansættelsesforhold, samt et godt arbejdsmiljø. Denne dagsorden skal hele tiden fastholdes og drøftes både

på den enkelte arbejdsplads, i MED - systemet og i samarbejdet med kredsen. For at skabe de bedste mulige arbejdsforhold og være opdateret på, hvad der rør sig, er dialog og gensidig orientering mellem tillidsvalgte og kreds derfor afgørende.

Når der bliver valgt en tillids- og arbejdsmiljørepræsentant ude på arbejdspladsen, så indkalder kontoret til et møde, hvor kredsformand og faglig konsulent deltager. Her sættes der spot på rollen, og hvordan vi som kredskontor understøtter denne.

Vi ved, at dette første møde er meget vigtigt og har stor betydning for det samarbejde, der skal være imellem de tillidsvalgte og kredskontoret.

Kompetenceudviklingen for arbejdsmiljørepræsentanterne er bundet op på Arbejdsmiljøloven, og er derfor et ansvar, som arbejdsgiverne har. Kredskontoret afholder møder, hvor ny viden, diverse undersøgelser vedr. arbejdsmiljø, erfaringsudveksling og opmærksomhedspunkter er på dagsordenen.

Kredsen og forbundet har ansvaret for uddannelse og kompetenceudvikling af tillidsrepræsentanterne. Kredsen indkalder til møder. Møderne i 2020 har været anderledes ift. Corona, som har afstedkommet, at planlagte temaer er blevet ændret. Kredsen har høje ambitioner med møderne og en forventning om, at tillidsrepræsentanterne tager fra møderne med opfattelse af at udbyttet står mål med tidsforbruget.

Bestyrelsen har besluttet sig for at have et særligt opmærksomhedspunkt og en målrettet indsats ift. tillidsrepræsentantrollen, og vigtigheden af at være synlig ude på arbejdspladsen. Derfor afholder faglig konsulent individuelle møder, hvor både socialpædagogiske mærkesager samt udfordringer på arbejdsplads niveau drøftes og løftes. Den sparring skal være med til at styrke tillidsrepræsentanterne, så de kan agere strategisk ude på arbejdspladsen.

Hvert fjerde år udarbejdes der en TR undersøgelse, hvor der sættes fokus på, hvorvidt Socialpædagogerne yder den rette kompetenceudvikling. Her er nogle af de opmærksomhedspunkter som der skal arbejdes videre med:

- Balance mellem teori og praksis på TR uddannelsen.
- Hvordan understøtter kredsen den enkelte TR i forhold til kompetenceudvikling.

Organiseringsindsatsen og udbredelse af faglig viden er en vigtig opgave i det at være tillidsrepræsentant. Her skal indsatsen også være rettet mod de studerende. De skal møde tillidsrepræsentanten, når de kommer ud i praktik på arbejdspladsen. Derfor er der lavet en helt speciel indsats rettet mod de studerende; **Et særligt fag kræver en helt særlig fagforening.**

Lederne

I kredsen har vi 20 ledere, og bestyrelsen prioriterer fortsat at afsætte midler til at sætte særlig spot på vores lokale ledere, bl.a. ved, at vi betaler deltager gebyr for deltagelse i Socialpædagogernes Lederkonference, som i år afholdes til november i København.

Vi har også en lederrepræsentant som sidder i Landslederudvalget. Som noget nyt i år har vi inviteret lederne til et frokostmøde. Det var en stor succes, så det vil vi gøre igen.

Kreds Bornholm arbejder tæt sammen med lederne, og formanden tilbyder samtaler og sparring efter behov. Der har sidst i 2019 og 2020 været stor fokus på at lønløfte de ledere, som er på lederoverenskomst.

Socialpædagogerne Bornholm vil gerne løfte leder kompleksiteten og styrke arbejdsmiljøet. I øjeblikket har vi stor fokus på at synliggøre, at der mangler faglige ledere i Psykiatri og Handicap.

Seniorerne

Seniorerne har knap 50 medlemmer og en aktiv senior klub.

Årsmødet blev udskudt - også grundet Covid19 og løb af staben d. 27. august. 17 seniorer mødte frem på Selmas i Rønne. Her blev 4 repræsentanter samt 3 suppleanter valgt.

Seniorerne har efter ansøgning fået bevilget et tilskud på 10.000 kr. af Faglige Seniorer. Pengene skal gå til et museums besøg samt efterfølgende middag. På årsmødet blev det besluttet, at turen går til Kunstmusset med efterfølgende spisning.

Seniorerne afholder arrangementer af både faglig karakter såvel som socialt.

De har et helt unikt sammenhold, som er forankret i faget.



Familieplejerne

Familieplejerne har om nogen leveret en kæmpe indsats under Covid19, idet de skulle være familieplejer, støttepædagog og skolelærer, fordi mange af de almindelig støtte foranstaltninger, skoletilbud mv. lukkede ned.

Socialpædagogerne har undersøgt familieplejernes arbejdsmiljø og kontakt til kommunen under Corona, hvilket har belyst, at alt for mange familieplejere har stået alene i den periode. Det har vi bragt videre til Børne- og Skoleudvalget, så der fremadrettet bliver lavet en beredskabsplan, hvis noget sådan skulle ske igen.

Pr. 1. januar 2020 overgik Bornholm Regionskommune til en honorering af plejefamilier ved Gennemsnitsmodellen. Denne model er den bedste af de verdner, der pt findes, mens vi fortsat arbejder på at få overenskomst-ordnede forhold for familieplejerne landet over.

SL Bornholms netværksgruppe afholder dialogmøder med Børne- og Skoleudvalget 3 til 4 gange om året. Det er med til at sikre direkte indflydelse, og vi oplever en reel interesse fra Børne- og Skoleudvalget, som også bliver opdateret på virkeligheden – fortalt af dem, som står i den.

Der har været Familiepleje Konference i Middelfart d. 1. og 2. september 2020, hvor 5 familieplejere, foruden formanden, deltog fra Bornholm.

Vi oplever generelt at samarbejdet med Bornholms Regionskommune bliver bedre, og at forhandlingssituationerne foregår i et ordentligt miljø. Men familieplejerne er, som socialpædagoger i Center for Børn og Familie, påvirket af udskiftningen og rekrutterings udfordringerne i myndighed.



Uddannelsesområdet

Socialpædagogerne arbejder for at den nuværende pædagoguddannelse skal styrkes. Både i forhold til ressourcer men også i retning af mere specialisering og socialpædagogisk dybdefaglighed, til gavn for udsatte borgere. På den lange bane arbejder Socialpædagogerne forsat for en selvstændig socialpædagogisk uddannelse.

På Bornholm oplever vi en stigende tendens til mangel på socialpædagoger, særligt indenfor handicapområdet. Hen over året er ledelsen blevet flyttet til nu at høre under Københavns Professionshøjskole. Vi er i øjeblikket i gang med sammen med BUPL at lave en samarbejdsaftale. Vi arbejder samtidig på at få lavet en lokal aftale på fælles vejledertillæg.

Der er stor politisk bevågenhed på kommende evalueringens rapport af pædagog uddannelse. Lokalt arbejder vi også for en opkvalificering af de mange ufaglærte, som arbejder indenfor det socialpædagogiske felt – især i Psykiatri og Handicap.

Det private område

På Bornholm ser vi forsat private socialpædagogiske tilbud, som ikke har overenskomst, og som også går på kompromis med fagligheden.

Socialpædagogerne arbejder centralt med at få et forbud mod profit med udgangspunkt i friskolemodellen, et stærkere tilsyn og øget faglig kvalitet.

Vi oplever at det skaber værdi for medlemmerne, at have adgang til en overenskomst med ordnede arbejdsvilkår. Kredsen får fortsat henvendelser fra medlemmer, som kommer i klemme på private tilbud – både i forhold til at overholde arbejdsmiljølovgivningen, men også løn og ansættelsesvilkår.

FH Bornholm

Socialpædagogerne Bornholm er også en del af Fagbevægelsens Hovedorganisation. Her går vi et spændende og historisk efterår i møde. Vi skal nemlig ophæve vores lokale LO sektion og stifte en ny FH sektion. Vi håber på qua flere i fællesskabet, at vi kan samarbejde og kæmpe for et stærkt arbejdsmarked på Bornholm, samt udfordringer på tværs af faglige organisationer herunder:

- Arbejdsmiljø – herunder nedslidning og værdig tilbagetrækning
- Ulighed, Uddannelse og Velfærd
- Ligestilling



KFO samarbejdet og MED systemet

Samarbejdet med de andre kommunale organisationer på Bornholm er helt centralt, for det er her, vi kan løfte, drøfte og kvalificere dagsorden til HovedMed, samt lægge fælles strategier for bedst mulig indflydelse. Møderne er opdelt i 2, dels fællesmøder med HovedMed repræsentanterne, og alene med organisationerne.

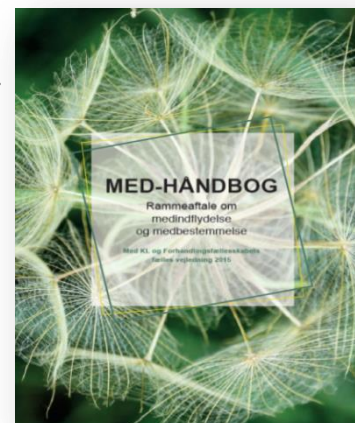
Socialpædagogerne sad med i forhandlingsorganet, som pr. 1. januar 2020 fik forhandlet en ny MED- aftale på plads.

Det var ikke alle ønsker, vi kom i mål med - men den indeholder en klar forbedring i forhold til arbejdet med arbejdsmiljøet og uddannelse ift. MED. En mere læsevenlig og konkret udformning. Derudover er repræsentanterne i MED ikke mere hæftet op på en personlig suppleant, hvilket betyder, at vi kan kvalificere og arbejde mere strategisk og sags orienteret ift. MED.

Det er vigtigt at have opbakning for de synspunkter man fremfører i MED.

TR repræsenterer alle fra samme overenskomstgruppe og AMR repræsenterer alle medarbejdere.

I MED er dialogen helt central samt sikring af en ramme, der gør det muligt. Der er forsat svært på nogle arbejdspladser at få den fornødne tid til MED-arbejdet. Generelt er der dog øget fokus på medarbejder indflydelse i Bornholms Regionskommune.



Efterår/vinter 2020

Socialpædagogerne afholder kongres i november med 3 hovedtemaer som er; Vi er Socialpædagogerne, arbejdsmiljø, samt overenskomstforhandlinger i 2021.

I skyggen af Covid19 har vi en anderledes og komprimeret optakt til overenskomstforhandlingerne i 2021. Men selvom vi er udfordret i forhold til et uforudsigeligt efterår, og en svær økonomisk situation, så er vi i bestyrelsen stærkt optagede af, hvad der er det bedste for medlemmerne.

Lokal Socialpolitik

Bestyrelsen vil gerne være synlig og ytre sig i den offentlige debat på Bornholm. Vi deltager i dialogmøder, politiske debatter, skriver læserbreve og synspunkter til den lokale presse, samt hørings svar.

Bestyrelsen vil gerne være med til at tale Socialpolitikken op på øen og sætte spot på medlemmernes arbejdsmiljø og vilkår, samt fokus og behov for socialpædagogikken som et selvstændigt fag.

Bestyrelsen vil gerne forsøge at påvirke politikerne til at træffe de faglige beslutninger, som vi ved, er til gavn for udsatte mennesker og dermed hele det Bornholmske samfund.



DEBAT

Få hjælpen ud til de udsatte

SYNSPUNKT

Debatten har her i starten af det nye år været præget af et stærkt fokus dels på børn men også udsatte i samfundet. Vores statsminister lagde godt fra land i sin nytårstale, men her på Bornholm er det især udfordringerne i forhold til at få hjælpen ud til vores udsatte børn og unge, der fylder.

Dels i forhold til massive udfordringer i myndighed samt et stigende antal underretninger, hvoraf der ifølge Danmarks Statistik også er op til flere underretninger på det samme barn/ung.

Bornholms Regionskommune anvender en afgrænsning i forhold til børnelinjealen, som til forskel fra andre kommuner betyder at barnets og familiens problematikker skal

være længerevarende, tunge og komplekse førend barnet får tilknyttet en sagsbehandler.

- Ifølge Danmarks Statistik er der siden 2016 sket et fald i anbringelser på Bornholm.
- Myndighed er presset på både kvalificeret arbejdskraft, fastholdelse, sygefravær og dermed sagsbehandling og overholdelse af lovgivningen.

- Siden 2016 er underretningerne på Bornholm steget støt, senest fra 678 underretninger i 2018 til omkring 820 i 2019.

- Udfordringer i forhold til fastholdelse og rekruttering af familieplejere.

- Bornholms Regionskommune har ingen lokal døgninstitution.

Derfor kan det undre, at Center for Børn og Familie i 2019 kommer ud med et samlet overskud på 16,2 mio. kr. I 2019 blev området netop tilført 7,1 mio. kr. set i lyset af et stigende behov på børne- og familieområdet.

Det vidner desværre om, at vi på Bornholm har udsatte børn og unge, som enten slet ingen hjælp får, eller ikke får den rette hjælp i rette tid. Forklaringen her skal nok ikke søges i, at fagfolk er blevet bedre til at underrette.

Socialpædagogerne Bornholm pointerede flere gange sidste år en stærk bekymring for de aktivitetssænkninger, der foregik både i forhold til myndighed, de socialpædagogiske arbejdspladser på udfordredelen samt udfordringer i forhold til familieplejere.

SI Bornholm og de mange dygtige socialpædagoger og familieplejere, som hver dag arbejder for og med øens udsatte, vil fortsat gerne være faglig behjælpelig og en del af løsningen.

Et samfund bør kendes på, hvordan det behandler de svageste, netop fordi alle bør gives mulighed for at lykkes i eget liv og bidrage til fællesskabet.

Bitten Sohn Thomsen
Kredsformand, Socialpædagogerne
Storegade 38, Rønne

Fremtidigt arbejde 2021 for Socialpædagogerne Bornholm

Følgende er bestyrelsens forslag til det fremtidige arbejde:

Bestyrelsen vil i 2021 arbejde med og udvikle de besluttede kongres tiltag, som lokalt skal gå hånd i hånd med: "Vi er tæt på dig og din hverdag". Vi skal være dynamiske og klar med aktiviteter og indsatsområder i takt med både centrale og lokale udfordringer og forandringer.

Vi skal fortsat arbejde for at inddrage og involvere medlemmerne og udvikle Socialpædagogerne Bornholm.

Fokuspunkter:

- Arbejdspladsbesøg
- Medlemsaktiviteter
- OK21
- Organisationsindsatser
- Vi er Socialpædagogerne



Styrke netværksgrupperne:

- Arbejds miljørepræsentanterne
- Tillidsrepræsentanterne – herunder arbejde med individuelle udviklingsplaner
- Familieplejerne

Seniorsektionen

I den kommende periode arbejder seniorsektionen fortsat på at lave arrangementer af både kulturel og social karakter, og deltager i Faglige Seniorers arbejde og i årstræffet for SL seniorer.

Ledersektionen

Fokus på lokale netværks-, og frokostmøder samt deltagelse med tilskud fra SL Bornholm ift. årlig lederkonference.

Fokus på det nære samarbejde og tilbud om samtaler og sparring, samt løfte lederkompleksiteten både politisk og op i kommunen.

Faglige selskaber

Fokus på fortsat udbredelse og profilering, samt mere lokal forankring.

MED organisationen

Kredsen vil sørge for at bakke Socialpædagogiske repræsentanter i MED udvalg op i deres arbejde med at få indflydelse på og være med til at udvikle lokale såvel som kommunale forhold.

Specifik fokus på sparring og dialogmøder både i forhold til CenterMed og HovedMed set i forhold til mandatstyring, kvalificering og strategi.

Samarbejdet med andre organisationer

- KFO - Det Lokale Forhandlingsfællesskab
- FH – Fagforeningernes Hovedorganisation
- FOA og BUPL

Budget 2019, regnskab 2019 og budget forslag 2021

	Budget 2019	Regnskab 2019	Budget forslag 2021
Indtægter og tilskud			
Grundtilskud	1.760.000	1.764.000	1.860.000
Akutfond	78.000	95.700	97.000
Renter	1.500	0	-
Vi er Socialpædagogerne (2018-2020)	40.000	40.000	-
Organiseringsprojekt (2018-2021)	75.000	75.000	75.000
Indtægter i alt	1.954.500	1.974.700	2.032.000
Udgifter			
Arbejdsmarked og lønforhold, kørsel mv.	15.000	1.865	
TR	96.500	46.429	50.000
AMR/TRIO	70.000	98.814	10.000
Faglige selskaber	5.000	5.299	5.000
Vi er Socialpædagogerne	30.000	36.693	
Organiseringsprojektet	50.000	23.523	75.000
Fagligt område i alt	266.500	212.623	140.000
Generalforsamling	15.000	12.591	15.000
Kredsbestyrelse	40.000	60.497	20.000
Ledersektion	30.000	21.980	20.000
Seniorsektion	10.000	12.998	10.000
Familieplejerne	26.000	22.126	20.000
Organisatorisk, LO sektion Bornholm	25.000	21.405	25.000
Repræsentation og tilskud	25.000	23.390	5.000
Organisatorisk område i alt	171.000	174.987	115.000
Husleje og kontordrift	186.000	223.191	247.000
Lønninger mv.	1.445.000	1.499.000	1.571.500
Udgifter i alt	2.068.500	2.109.800	2.073.500
Årets resultat	-114.000	-135.100	-41.500
Status			
Overført primo	530.649	530.649	
Årets resultat	-114.000	-135.100	
Akkumuleret overførsel ultimo	416.649	395.549	